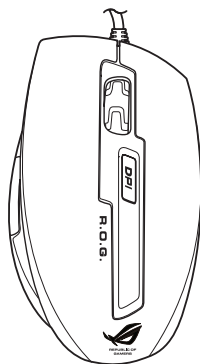


Laserowa myszka dla graczy ASUS GX850 ROG



Podręcznik użytkownika

PL6822

Wydanie poprawione (V1)

Wrzesień 2011

Copyright © 2011 ASUSTeK COMPUTER INC. Wszelkie prawa zastrzeżone.

Żadnej z części tego podręcznika, włącznie z opisem produktów i oprogramowania, nie można powielać, przenosić, przetwarzać, przechowywać w systemie odzyskiwania danych lub tłumaczyć na inne języki, w jakiegokolwiek formie lub w jakikolwiek sposób, za wyjątkiem wykonywania kopii zapasowej dokumentacji otrzymanej od dostawcy, bez wyraźnego, pisemnego pozwolenia ASUSTeK COMPUTER INC. ("ASUS").

Gwarancja na produkt lub usługę gwarancyjną nie zostanie wydłużona, jeśli: (1) produkt był naprawiany, modyfikowany lub zmieniany, jeśli wykonane naprawy, modyfikacje lub zmiany zostały wykonane bez pisemnej autoryzacji ASUS; lub (2) gdy została uszkodzona lub usunięta etykieta z numerem seryjnym.

ASUS UDOSTĘPNIĄ TEN PODRĘCZNIK W STANIE "JAKI JEST" (AS IS), BEZ UDZIELANIA JAKICHKOLWIEK GWARANCJI, ZARÓWNO WYRAŹNYCH JAK I DOMNIEMANYCH, WŁĄCZNIE, ALE NIE TYLKO Z DOMNIEMANYMI GWARANCJAMI LUB WARUNKAMI PRZYDATNOŚCI HANDLOWEJ LUB DOPASOWANIA DO OKREŚLONEGO CELU. W ŻADNYM PRZYPADKU FIRMA ASUS, JEJ DYREKTORZY, KIEROWNICY, PRACOWNICY LUB AGENCI NIE BĘDĄ ODPOWIEDZĄĆ ZA JAKIEKOLWIEK NIEBEZPOŚREDNIE, SPECJANE, PRZYPADKOWE LUB KONSEKWENTNE SZKODY (WŁĄCZNIE Z UTRATĄ ZYSKÓW, TRANSAKCIJ BIZNESOWYCH, UTRATĄ MOŻLIWOŚCI KORZYSTANIA LUB UTRACENIEM DANYCH, PRZERWAMI W PROWADZENIU DZIAŁAŃNOŚCI ITP.) NAWET, JEŚLI FIRMA ASUS UPRZEDZAŁA O MOŻLIWOŚCI ZAIŚNIENIA TAKICH SZKÓD, W WYNIKU JAKICHKOLWIEK DEFECTÓW LUB BŁĘDÓW W NINIEJSZYM PODRĘCZNIKU LUB PRODUKCIE.

SPECYFIKACJE I INFORMACJE ZNAJDUJĄCE SIĘ W TYM PODRĘCZNIKU, SŁUŻĄ WYŁĄCZNIE CEŁOM INFORMACYJNYM I MOGĄ ZOSTAĆ ZMIENIONE W DOWOLNYM CZASIE, BEZ POWIADOMIENIA, DLATEGO TEŻ, NIE MOGĄ BYĆ INTERPRETOWANE JAKO WIĄŻĄCE FIRMĘ ASUS DO ODPOWIEDZIALNOŚCI. ASUS NIE ODPOWIEDZA ZA JAKIEKOLWIEK BŁĘDY I NIEDOKŁADNOŚCI, KTÓRE MOGĄ WYSTĄPIĆ W TYM PODRĘCZNIKU, WŁĄCZNIE Z OPISANYMI W NIM PRODUKTAMI I OPROGRAMOWANIEM.

Produkty i nazwy firm pojawiające się w tym podręczniku mogą, ale nie muszą być zastrzeżonymi znakami towarowymi lub prawami autorskimi ich odpowiednich właścicieli i używane są wyłącznie w celu identyfikacji lub wyjaśnienia z korzyścią dla ich właścicieli i bez naruszania ich praw.

Spis treści

Spis treści	3
Uwagi.....	5
Zawartość opakowania	7
Zapoznanie z laserową myszką dla graczy ASUS GX850 ROG	8
Podłączanie laserowej myszki dla graczy ASUS GX850 ROG	8
Dostosowanie myszy do gier ASUS GX850 ROG	8
Korzystanie z przycisku DPI.....	18

Informacje kontaktowe producenta

ASUSTeK COMPUTER INC. (Asia Pacific)

Adres	15 Li-Te Road, Peitou, Taipei, Taiwan 11259
Telefon	+886-2-2894-3447
Faks	+886-2-2890-7798
E-mail	info@asus.com.tw
Strona internetowa	www.asus.com.tw

Pomoc techniczna

Telefon	+86-21-38429911
Wsparcie online	support.asus.com

ASUS COMPUTER INTERNATIONAL (Ameryka)

Adres	800 Corporate Way, Fremont, CA 94539, USA
Telefon	+1-510-739-3777
Faks	+1-510-608-4555
Strona internetowa	usa.asus.com

Pomoc techniczna

Telefon	+1-812-282-2787
Fax (wsparcie)	+1-812-284-0883
Wsparcie online	support.asus.com

ASUS COMPUTER GmbH (Niemcy & Austria)

Adres	Harkort Str. 21-23, D-40880 Ratingen, Germany
Faks	+49-2102-959911
Strona internetowa	www.asus.de
Kontakt online	www.asus.de/sales

Pomoc techniczna

Telefon (Podzespół)	+49-1805-010923*
Telefon (System/Notebook/Eee/LCD)	+49-1805-010920*
Fax (wsparcie)	+49-2102-9599-11
Wsparcie online	support.asus.com

* EUR 0,14/min z Niemiec z telefonu stacjonarnego; EUR 0,42/min z telefonu komórkowego.

Uwagi

Federal Communications Commission Statement

This device complies with Part 15 of the FCC Rules. Operation is subject to the following two conditions:

- This device may not cause harmful interference, and
- This device must accept any interference received including interference that may cause undesired operation.

This equipment has been tested and found to comply with the limits for a Class B digital device, pursuant to Part 15 of the FCC Rules. These limits are designed to provide reasonable protection against harmful interference in a residential installation. This equipment generates, uses and can radiate radio frequency energy and, if not installed and used in accordance with manufacturer's instructions, may cause harmful interference to radio communications. However, there is no guarantee that interference will not occur in a particular installation. If this equipment does cause harmful interference to radio or television reception, which can be determined by turning the equipment off and on, the user is encouraged to try to correct the interference by one or more of the following measures:

- Reorient or relocate the receiving antenna.
- Increase the separation between the equipment and receiver.
- Connect the equipment to an outlet on a circuit different from that to which the receiver is connected.
- Consult the dealer or an experienced radio/TV technician for help.

CAUTION: Any changes or modifications not expressly approved by the grantee of this device could void the user's authority to operate the equipment.

Canadian Statement

Industry Canada, Class B

This class "B" digital apparatus complies with Canadian ICES-003.

Cet appareil numérique de la classe "B" est conforme à la norme NMB-003 du Canada.

Declaration of Conformity (R&TTE directive 1999/5/EC)

The following items were completed and are considered relevant and sufficient:

- Essential requirements as in [Article 3]
- Protection requirements for health and safety as in [Article 3.1a]
- Testing for electric safety according to [EN 60950]
- Protection requirements for electromagnetic compatibility in [Article 3.1b]



This is a Class B product, in a domestic environment, this product may cause radio interference, in which case the user may be required to take adequate measures.

Safety Certifications

• C-Tick Mark: N13219

• BSMI Certification: R41108



电子信息产品污染控制标示：图中之数字为产品之环保使用期限。仅指电子信息产品中含有的有毒有害物质或元素不致发生外泄或突变从而对环境造成污染或对人身、财产造成严重损害的期限。

产品中有毒有害物质或元素的名称及含量

部件名称	有毒有害物质或元素					
	铅(Pb)	汞(Hg)	镉(Cd)	六价铬(Cr(VI))	多溴联苯(PBB)	多溴二苯醚(PBDE)
电线	O	O	O	O	O	O
上下盖	O	O	O	O	O	O
电路板	O	O	O	O	O	O
滚轮	O	O	O	O	O	O
脚垫	O	O	O	O	O	O
电子部件	X	O	O	O	O	O

O：表示该有毒有害物质在该部件所有均质材料中的含量均在 SJ/T 11363-2006 标准规定的限量要求以下。

X：表示该有毒有害物质至少在该部件的某一均质材料中的含量超出 SJ/T 11363-2006 标准规定的限量要求。

(电子部件符合欧盟豁免标准。如：电子陶瓷中的铅(Lead in electronic ceramic part, e.g.: Ceramic resistance))



在中华人民共和国境内销售的电子信息产品上将印有“环保使用期”(EPUP)符号。圆圈中的数字代表产品的正常环保使用年限。

备注：此产品所标示之环保使用期限，系指在一般正常使用状况下。

CLASS 1 LASER PRODUCT

Complies with 21 CFR 1040.10 and 1040.11 except for deviations pursuant to Laser Notice No. 50, dated June 24, 2007.

REACH

Complying with the REACH (Registration, Evaluation, Authorisation, and Restriction of Chemicals) regulatory framework, we published the chemical substances in our products at ASUS REACH website at <http://csr.asus.com/english/REACH.htm>.



DO NOT throw this product in municipal waste. This product has been designed to enable proper reuse of parts and recycling. This symbol of the crossed out wheeled bin indicates that the product (electrical and electronic equipment) should not be placed in municipal waste. Check local regulations for disposal of electronic products.



DO NOT throw the battery in municipal waste. This symbol of the crossed out wheeled bin indicates that the battery should not be placed in municipal waste.

Zawartość opakowania

Prosimy sprawdzić, czy w opakowaniu laserowej myszki dla graczy ASUS GX850 ROG znajdują się następujące elementy :

- **Mysz dla graczy ASUS GX850 ROG**
- **Przewodnik szybkiego startu**
- **Płyta CD z oprogramowaniem**



W przypadku uszkodzenia lub braku któregoś z elementów skontaktuj się niezwłocznie ze sprzedawcą.

Podstawowe dane techniczne

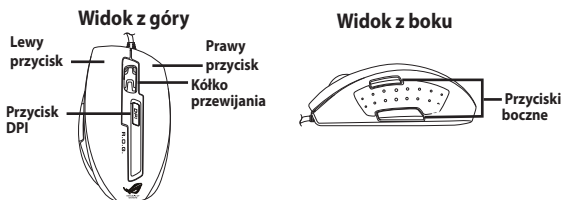
Nazwa modelu	Mysz laserowa GX850
Obsługiwane systemy operacyjne	Windows® XP / Windows® Vista / Windows® 7
Wymiary (mm)	Myszka: 124(L) x 72(W) x 42(H)
Długość kabla	1.9M
Masa	Myszka: 150g
Przyciski / Przełączniki	1 x Lewy przycisk / Prawy przycisk / Kółko przewijania 2 x przyciski boczne 1 x przełącznik rozdzielczości
Rozdzielczość	1250 / 2000 / 3500 / 4500 / 5000dpi (domyślna)
Parametry zasilania	5V, 100mA
Interfejs	USB



Prawo do zmian charakterystyki bez uprzedzenia zastrzeżone.

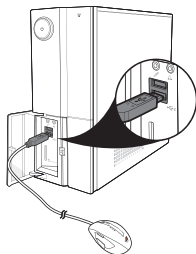
Zapoznanie z laserową myszką dla graczy ASUS GX850 ROG

Myszka dla graczy ASUS GX850 ROG wyposażona jest w lewy przycisk, prawy przycisk, pokrętło do przewijania, dwa przyciski boczne, i specjalna konstrukcja przełącznika DPI.



Podłączanie laserowej myszki dla graczy ASUS GX850 ROG

Podłączyć laserową myszkę dla graczy ASUS GX850 ROG do gniazda USB komputera.




Dostosowanie myszy do gier ASUS GX850 ROG

Dołączona płyta CD z oprogramowaniem zawiera specjalny program, który można zainstalować, aby korzystać ze wszystkich funkcji myszki. Należy umieścić płytę CD z oprogramowaniem do napędu optycznego i postępować zgodnie z instrukcjami wyświetlanymi na ekranie, celem zakończenia instalacji.

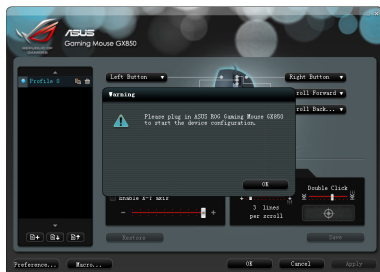


Jeżeli opcja Autorun (Autoodtworzenie) NIE jest włączona na komputerze, przejrzeć zawartość płyty CD, aby zlokalizować plik **setup.exe**. Dwukrotnie kliknąć plik **setup.exe**, a następnie w celu zakończenia instalacji, postępować zgodnie z instrukcjami wyświetlanymi na ekranie.

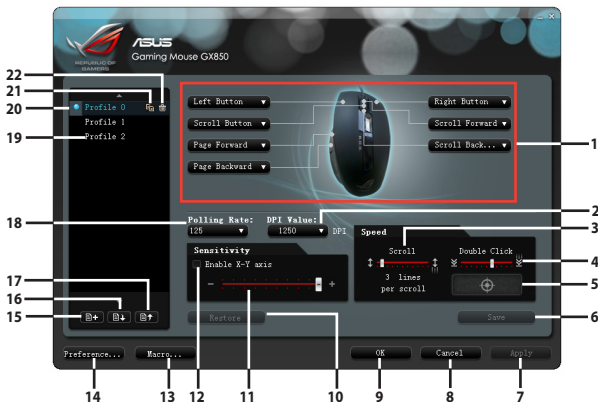
Uruchamianie programu

Po pomyślnej instalacji programu, kliknij dwukrotnie ikonę programu ROG  w obszarze powiadamiania Windows®, Kliknąć **Start > All Programs (Wszystkie programy) > ASUS Gaming Mouse GX850 (Mysz dla graczy ASUS GX850) > ASUS ROG Gaming Mouse GX850 (Mysz dla graczy ASUS GX850 ROG)** w celu uruchomienia programu.

Po wyświetleniu pokazanego poniżej ekranu podłączyć mysz dla graczy ASUS GX850 do gniazda USB komputera i kliknąć przycisk **OK** w celu ponownego uruchomienia programu.



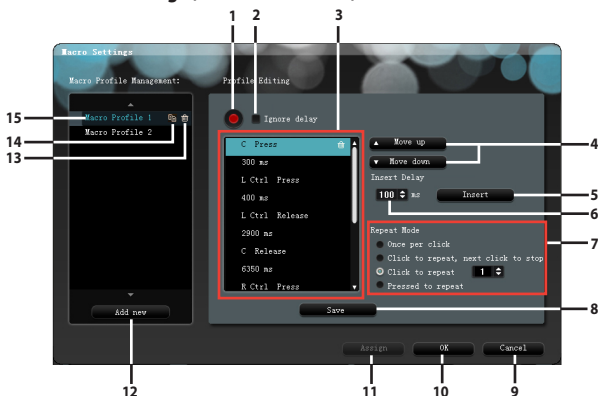
Menu główne



Elementy	Opis
1.	Służy do wyboru w menu rozwijalnym funkcji każdego przycisku/działania. * Szczegółowe informacje, patrz tabela na następnej stronie.
2.	Kliknij, aby wybrać rozdzielczość z rozwijanej listy.
3.	Przesunąć suwak, aby ustawić wartość prędkości przewijania.
4.	Przesunąć suwak, aby ustawić wartość prędkości dwukrotnego klikania.
5.	Dwukrotnie kliknąć tę ikonę, aby przetestować aktualną prędkość dwukrotnego klikania.
6.	Kliknąć, aby zapisać wykonane zmiany do wybranego profilu.
7.	Kliknąć, aby zastosować wybrany profil.
8.	Kliknąć, aby odrzucić wykonane zmiany i zamknąć ekran.
9.	Kliknąć, aby zapisać wykonane zmiany i zamknąć ekran.
10.	Kliknąć, aby przywrócić ostatnio wykonane zmiany.
11.	Kliknąć, aby wyregulować czułość myszy.
12.	Zaznaczyć, aby włączyć lub wyłączyć zmianę czułości myszy przez regulację wartości dla osi X i/lub osi Y.
13.	Kliknąć, aby wyświetlić okno Macro Settings (Ustawienia makro). Dalsze, szczegółowe informacje znajdują się na stronie 12.
14.	Kliknąć, aby wyświetlić okno Preferences (Preferencje). Dalsze, szczegółowe informacje znajdują się na stronie 13.
15.	Kliknąć, aby utworzyć nowy profil. * Maksymalna liczba dozwolonych ustawień profili wynosi 25.
16.	Kliknąć, w celu zaimportowania profilu z komputera.
17.	Kliknąć, w celu wyeksportowania profilu na komputer.
18.	Kliknij, aby wybrać z rozwijanej listy częstotliwość odpytań.
19.	Dwukrotnie kliknąć na nazwę profilu, w celu jej zmiany.
20.	Niebieska kropka obok pozycji wskazuje, że profil jest aktywny.
21.	Kliknąć, aby wykonać kopię wybranego profilu.
22.	Kliknąć, aby usunąć wybrany profil. * Nie można usunąć aktywnego profilu.

Elementy	Opis
Lewy przycisk	Naśladuje zachowanie standardowego lewego przycisku myszy.
Prawy przycisk	Naśladuje zachowanie standardowego prawego przycisku myszy.
Przycisk przewijania	Po wybraniu naciśnięć przycisk, aby wykonać standardowe funkcje przewijania.
Ogień ciągły	Po wybraniu naciśnięć przycisk, aby prowadzić ogień ciągły w grze typu kliknij, aby atakować, która to funkcja jest identyczna z trzykrotnym kliknięciem lewym przyciskiem myszy. Szczegółowe informacje znajdują się na stronie 14.
Następna strona	Po wybraniu naciśnięć przycisk, aby przejść do oglądania kolejnej strony, która to funkcja jest identyczna z naciśnięciem <Alt + W prawo>.
Poprzednia strona	Po wybraniu naciśnięć przycisk, aby przejść do oglądania poprzedniej strony, która to funkcja jest identyczna z naciśnięciem <Alt + W lewo>.
Makro	Po wybraniu naciśnięć przycisk, aby uruchomić polecenie lub serię poleceń, które można wyedytować przez menu Macro Profile Management (Zarządzanie profilem makro). Dalsze, szczegółowe informacje znajdują się na stronie 15.
Uruchom program	Po wybraniu naciśnięć przycisk, aby uruchomić określony program. Dalsze, szczegółowe informacje znajdują się na stronie 16.
Ustawienie jednego dotknięcia	Po wybraniu naciśnięć przycisk, aby uruchomić ten program.
Mój komputer	Po wybraniu, naciśnij ten przycisk, aby otworzyć okno Mój komputer.
Przeglądarka sieci web	Po wybraniu, naciśnij ten przycisk, aby uruchomić domyślną przeglądarkę sieci web.
E-mail Klient	Po wybraniu, naciśnij ten przycisk, aby uruchomić domyślną aplikację obsługi e-mail.
Wyciszenie	Po wybraniu, naciśnij ten przycisk, aby włączyć/wyłączyć wyciszenie głośności.
Odtwarzacz multimedialny/ Grać/pauza	Po wybraniu naciśnięć przycisk, aby uruchomić domyślny odtwarzacz multimedialny lub uruchomić/przerwać odtwarzanie w aktywnym odtwarzaczu multimedialnym.
Przełącznik aplikacji	Po wybraniu naciśnięć przycisk, aby przełączać między działającymi aplikacjami, która to funkcja jest identyczna z naciśnięciem <Alt + Tab>. *Ta funkcja działa wyłącznie w systemie Windows® 7 i Vista.
(Przewijanie do przodu / do tyłu)	Po wybraniu, naciśnij ten przycisk, aby przewijać do przodu / do tyłu, zgodnie z kierunkiem pokrętła myszy. * Funkcja ta działa tylko w aplikacjach Microsoft® Office w systemie Windows® 7 / Vista.

Menu Macro Settings (Ustawienia makro)

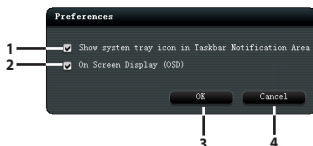


Elementy	Opis
1.	Kliknąć, aby uruchomić zapisywanie naciśniętych klawiszy i kliknąć ponownie, aby przerwać zapisywanie. * Dla każdego profilu można zapisać maksymalnie 120 naciśnięć klawiszy.
2.	Zaznaczyć, aby ignorować wszystkie odstępy czasu między naciśnięciami klawiszy.
3.	Wyświetla zapisane naciśnięcia klawiszy i odstępy czasowe między nimi.
4.	Kliknąć, aby przenieść do góry/do dołu wybrane naciśnięcie klawisza lub odstęp czasowy.
5.	Kliknąć, aby wstawić odstęp czasowy.
6.	Kliknąć, aby wybrać odstęp czasowy, który ma zostać wstawiony.
7.	Kliknąć, aby wybrać tryb powtarzania. <ul style="list-style-type: none"> • Raz na kliknięcie: Wybrać, aby profil makro był wykonywany jeden raz po kliknięciu przycisku myszy. • Kliknięcie, aby powtórzyć, następne kliknięcie, aby zatrzymać: Wybrać, aby powtórzyć wykonanie profilu makro po kliknięciu przycisku myszy i aby kolejne kliknięcie zatrzymywało wykonanie. • Kliknąć, aby powtórzyć: Wybrać ile razy ma zostać powtórzone wykonanie profilu makro po kliknięciu przycisku myszy. Ilość powtórzeń wybrać z listy rozwijalnej. • Przyciśnięty, aby powtórzyć: Wybrać, aby powtórzyć wykonanie profilu makro po przytrzymaniu przyciśniętego przycisku myszy i aby zwolnienie przycisku zatrzymywało wykonanie.
8.	Kliknąć, aby zapisać wykonane zmiany do wybranego profilu.

ciąg dalszy na następnej stronie

Elementy	Opis
9.	Kliknąć, aby odrzucić wykonane zmiany i zamknąć ekran.
10.	Kliknąć, aby zapisać wykonane zmiany i zamknąć ekran.
11.	Kliknąć, aby przypisać wybrany profil do przycisku myszy.
12.	Kliknąć, aby utworzyć nowy profil makro. * Maksymalna liczba dozwolonych ustawień profili wynosi 25.
13.	Kliknąć, aby usunąć wybrany profil makro.
14.	Kliknąć, aby wykonać kopię wybranego profilu makro.
15.	Dwukrotnie kliknąć na nazwę profilu, w celu jej zmiany.

Menu Preferencje



Elementy	Opis
1.	Zaznaczyć, aby pokazywać ikonę ROG w pasku powiadamiania Windows.
2.	Zaznaczyć, aby włączyć funkcję wyświetlania na ekranie.
3.	Kliknąć, aby zapisać wykonane zmiany i zamknąć ekran.
4.	Kliknąć, aby odrzucić wykonane zmiany i zamknąć ekran.

Menu Burst Fire (Ogień ciągły)



Elementy	Opis
1.	Kliknąć, aby uruchomić menu Burst Fire (Ogień ciągły)
2.	Kliknąć, aby wybrać tryb ognia ciągłego. <ul style="list-style-type: none"> Tryb 3 pocisków: Wybierz, aby wystrzeliwać trzy pociski po kliknięciu przycisku myszy. Tryb 5 pocisków: Wybierz, aby wystrzeliwać pięć pociski po kliknięciu przycisku myszy. Tryb całkowicie automatyczny: Wybrać, aby strzelać całkowicie automatycznie po kliknięciu przycisku myszy i aby kolejne kliknięcia przerywało strzelanie.
3.	Kliknąć, aby zapisać wykonane zmiany i zamknąć ekran.
4.	Kliknąć, aby odrzucić wykonane zmiany i zamknąć ekran.

Menu Macro Settings (Ustawienia makro)



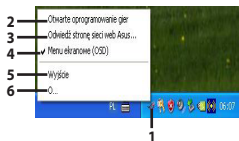
Elementy	Opis
1.	Kliknąć, aby uruchomić menu Macro Settings (Ustawienia makro).
2.	Kliknąć, aby przypisać wybrany profil do przycisku myszy.
3.	Niebieska kropka obok pozycji wskazuje, że profil makro jest aktywny.

Menu Program Selection (Wybór programu)



Elementy	Opis
1.	Kliknąć, aby uruchomić menu Program Selection (Wybór programu).
2.	Wpisać nazwę skrótu programu, który ma zostać uruchamiany po kliknięciu przycisku myszy.
3.	Wybrać program, który ma zostać uruchamiany po kliknięciu przycisku myszy.
4.	Kliknąć, aby odrzucić wykonane zmiany i zamknąć ekran.
5.	Kliknąć, aby zapisać wykonane zmiany i zamknąć ekran.

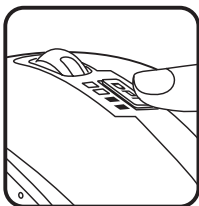
Menu Paska zadań



Elementy	Opis
1.	Kiedy program jest poprawnie zainstalowany, w pasku zadań widoczna jest ikona ROG.
2.	Kliknąć, aby uruchomić menu główne tego programu.
3.	Kliknąć, aby odwiedzić oficjalną stronę sieciową firmy ASUS.
4.	Kliknąć, aby włączyć/wyłączyć funkcję wyświetlania na ekranie.
5.	Kliknij, aby wyjść z programu.
6.	Kliknąć, aby sprawdzić wersję aplikacji oraz wersję sterownika.

Korzystanie z przycisku DPI

Należy nacisnąć przycisk DPI na górze laserowej myszki dla graczy ASUS GX850 ROG, aby wybrać wartość DPI i zmienić rozdzielczość myszki. Przy naciskaniu przycisku DPI zapalają się diody znajdujące się obok niego. Znaczenie wskazania diod, patrz tabela poniżej.



Ilość zapalonych diod	Znaczenie
0	1250 dpi
1	2000 dpi
2	3500 dpi
3	4500 dpi
4	5000 dpi